



**sabadell
universitat**

INFORMACIÓ
REFLEXIÓ
DEBAT
CONEIXEMENT

TERCERA EDICIÓ DE SABADELL UNIVERSITAT
DEL 5 AL 9 DE JULIOL DE 2004

Els òrgans de gestió

S10. La Llei de mobilitat: desenvolupament i món local

Jordi Prat, director tècnic de l'Autoritat del Transport Metropolità

Sabadell, 8 de juliol de 2004

organitzadors:



patrocinadors:





ATM

Autoritat
del Transport
Metropolità

Seminari *La Llei de la Mobilitat: Desenvolupament i món local* – Sabadell Universitat, 8 juliol 2004

ELS ÒRGANS DE GESTIÓ

Jordi Prat

Director Tècnic ATM



CONTINGUT

- 1. Les Autoritats territorials de la mobilitat**
- 2. El cas de l'RMB: existència de l'ATM**
- 3. Desenvolupament de la nova Llei**
 - 3.1 Mesures jurídiques**
 - 3.2 Mesures tècniques**
- 4. Situació d'altres Autoritats de la Mobilitat**

1. LES AUTORITATS TERRITORIALS DE LA MOBILITAT (I)

Funció bàsica ⇒ Elaboració i gestió del **pla director de mobilitat**

Forma administrativa ⇒ **ConSORCIS** (paritaris si és possible) entre:

- ✓ Departament competent en matèria d'infraestructura, mobilitat i transport → ara PTiOP
- ✓ Ens locals de l'àmbit territorial corresponent

amb possible incorporació de:

- ✓ Administracions amb competències en mobilitat
- ✓ Administracions compromeses financerament en infraestructures i serveis de mobilitat

President ⇒ Conseller del Departament competent

1. LES AUTORITATS TERRITORIALS DE LA MOBILITAT (II)

Funcions:

- ✓ Elaboració, tramitació i avaluació dels **plans directors de mobilitat (PDM)**
- ✓ Emissió d'**informes** sobre:
 - ✓ Plans de mobilitat urbana
 - ✓ Plans de serveis
 - ✓ Estudis d'avaluació de la mobilitat generada
- ✓ Aplicació i finançament de mesures per a l'**ús racional del vehicle privat**
- ✓ Elaboració i finançament de propostes per a l'**ús racional de les vies** i l'espai públic (aparcament, àrees de vianants, carrils reservats TP o bicicletes)
- ✓ Foment de la **cultura de la mobilitat sostenible**
- ✓ Elaboració de propostes de millora de la **seguretat** en el transport

Per acord de les administracions constituents, poden correspondre'ls també:

- ✓ Planificació i coordinació dels serveis de TPC i transport de mercaderies
- ✓ Política de tarifes dels serveis de TPC adherits

2. EL CAS DE L'RMB: EXISTÈNCIA DE L'ATM

2.1 Antecedents

- ✓ **Acord Marc 1995 (28 de juliol):**
 - ✓ L'Estat, Generalitat i Administracions Locals (Ajuntament de Barcelona, EMT) reconeixen la necessitat d'una entitat de col·laboració de tipus consorcial per a l'organització del sistema de transport públic col·lectiu de l'àrea de Barcelona.

- ✓ **Protocol de Bases i Criteris de creació de l'ATM 1996 (31 d'octubre):**
 - ✓ El Comitè Executiu de Creació de l'ATM presenta la primera proposta operativa completa de creació de l'ATM:
 - ✓ **Creació immediata d'un consorci: ATM**
 - ✓ **Assignació al consorci d'una sèrie de funcions a desenvolupar en una primera etapa**
 - ✓ **Estructura organitzativa del consorci**
 - ✓ **Tasques a desenvolupar definitivament pel consorci**

- ✓ **Conveni i Acord de Constitució ATM (19 de març de 1997)**

2.2 Administracions consorciades

L'ATM és un consorci interadministratiu per a la coordinació del transport públic a la regió metropolitana de Barcelona, i format per les Administracions titulars de serveis de transport en aquest àmbit:

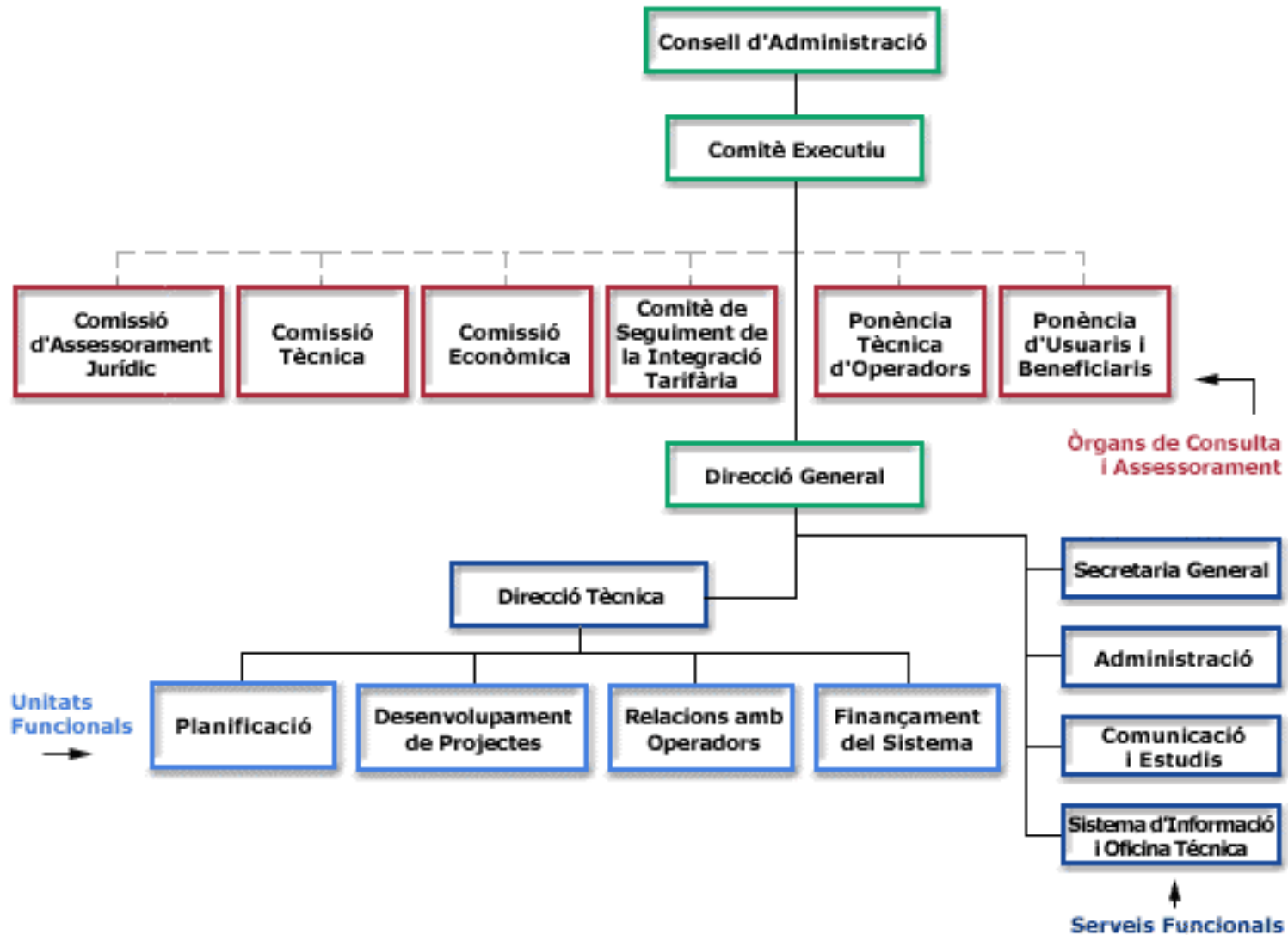
- ✓ Generalitat de Catalunya: 51%
- ✓ Administració local: 49%
 - ✓ Ajuntament de Barcelona
 - ✓ Entitat Metropolitana del Transport (EMT, 18 municipis).
 - ✓ Ajuntaments amb servei de transport urbà (fora de l'àmbit de l'EMT).

Administració General de l'Estat: no és una administració consorciada, però està representada en el Consell d'Administració i en el Comitè Executiu com a observador

2.4 Òrgans de govern i pressupost

- ✓ **Presidència:** Hble. Conseller de Política Territorial i Obres Públiques de la Generalitat de Catalunya.
- ✓ **Vice-presidències:** L'Alcalde de Barcelona, que delega en el Primer Tinent d'Alcalde, i el President de l'EMT.
- ✓ **Òrgans de govern:** Consell d'Administració, Comitè Executiu, diferents Comissions (Tècnica, Econòmica, Jurídica i Tarifaria) i Ponència d'Operadors i Usuaris.
- ✓ **Plantilla:** 32 persones (juliol 2004).
- ✓ **Pressupost 2004:** 637,5 M€.

2.5 Òrgans de govern i estructura operativa



2.6 Funcions

- ✓ **Planificació d'Infraestructures** (Pla Director d'Infraestructures).
- ✓ **Coordinació dels serveis oferts pels operadors (públics i privats)** (Pla de serveis).
- ✓ **Finançament del sistema per part de les Administracions** (Acords de Finançament).
- ✓ **Contractes amb operadors.**
- ✓ **Política Tarifària: Definició de gamma de títols i revisió anual de preus** (Projecte d'Integració Tarifària).
- ✓ **Execució de Projectes d'Infraestructura** (Tramvia, ...)
- ✓ **Comunicació: Definició i promoció de la imatge corporativa del sistema.**

3. DESENVOLUPAMENT DE LA NOVA LLEI

✓ **ENCÀRREC ESPECÍFIC** (Disposició Addicional segona de la Llei)

“1. Correspon al consorci per a la coordinació del sistema metropolità de transport públic de l'àrea de Barcelona, Autoritat del Transport Metropolità, creat pel Decret 48/1997, de 18 de febrer, l'exercici de les funcions previstes en aquesta Llei per a les autoritats territorials de la mobilitat en el seu àmbit territorial.

2. Les administracions que integren l'Autoritat del Transport Metropolità han d'adequar, si escau, en el termini d'un any des de l'entrada en vigor d'aquesta Llei, els estatuts de la dita Autoritat del Transport Metropolità al que aquesta Llei estableix.”



ATM

Autoritat
del Transport
Metropolità

3.1 Mesures jurídiques

- ✓ Proposta de modificació dels Estatuts de l'ATM, que incorpori les noves funcions que li són atribuïdes per la Llei de la Mobilitat; elaboració d'un dictamen de la Comissió Jurídica, i aprovació posterior per part de les Administracions consorciades.
- ✓ Per incorporar també als nous Estatuts, definició de la composició i règim de funcionament del Consell metropolità de la mobilitat.
- ✓ Participació (o, com a mínim, informe) en el Reglament de desenvolupament de la Llei, especialment per a definir els plans i les instal·lacions que s'han de sotmetre a estudis d'avaluació de la mobilitat generada.

3.2 Mesures tècniques (I)

✓ Pla Director de Mobilitat (PDM)

- ✓ Anàlisi de contingut de Plans similars (“Plans de Déplacements Urbains” francesos, Pla Director de Mobilitat de la ciutat de Terrassa, etc.), i definició d'un índex i contingut mínims.
- ✓ Elaboració/actualització de la Diagnosi de la Mobilitat metropolitana (amb especial atenció als aspectes no tractats ni al PDI ni al Pla de Serveis: mobilitat en modes suaus –bicicleta, a peu–, costos ambientals, transport de mercaderies).
- ✓ Establiment de criteris i orientacions per als plans de mobilitat urbana (PMU), i definició dels àmbits territorials en els que són necessaris (municipis o àrees urbanes contínues amb un esquema de mobilitat interdependent amb més de 50.000 habitants, o significatius, per altres motius).

3.2 Mesures tècniques (II)

- ✓ **Informes** sobre els PMU, els Plans de Serveis i els estudis d'avaluació de la mobilitat generada.
- ✓ En aquesta primera fase, definició de l'estructura de l'informe tipus en cada cas i, en els estudis d'avaluació de mobilitat, establiment d'unes recomanacions metodològiques i la tipologia dels plans i les instal·lacions a avaluar.
- ✓ Posteriorment, elaboració dels informes corresponents (que poden ser força nombrosos –PGOU, Normes subsidiàries, equipaments grans–).

3.2 Mesures tècniques (III)

- ✓ **Mesures per a l'ús racional del vehicle privat**
 - ✓ Informació de la disponibilitat alternativa de TPC.
 - ✓ Promoció del “carpooling” i del “carsharing”
 - ✓ Conscienciació del cost social de l'ús indiscriminat del cotxe (Estudis comparatius, per modes, dels costos del transport).
 - ✓ Augment del cost d'utilització del VP a través de l'aparcament (zona blava, dissuasió de places gratuïtes als llocs de treball, etc.)
 - ✓ Avaluació de la possibilitat d'introducció de la taxa de congestió.

- ✓ **Propostes per a l'ús racional de la vialitat i de l'espai públic**
 - ✓ Elaboració de recomanacions i estàndards per a
 - ✓ polítiques d'aparcament
 - ✓ zones de vianants
 - ✓ carrils bici
 - ✓ carrils bus

Transport de mercaderies (I)

Objectiu bàsic de l'ATM en aquest àmbit:

- ✓ El transport i la distribució de mercaderies han de **satisfer**, de manera eficient i sostenible, **les necessitats** de les empreses i dels ciutadans de l'RMB, **sense comprometre decisivament la capacitat de la xarxa** viària ni provocar-hi colls d'ampolla.
- ✓ Les actuacions adreçades a aquest objectiu s'han de portar a terme **coordinadament amb les Administracions consorciades**, especialment amb la Generalitat, com a responsable del trànsit a les xarxes viàries i a la ferroviària autonòmica, i amb els ajuntaments, com a responsables de les xarxes viàries locals.

Transport de mercaderies (II)

Actuacions a portar a terme:

a) Coneixement i diagnosi del sector

- ✓ Estimació dels fluxos de mercaderies, per sectors i globals. Repartiment modal.
- ✓ Anàlisi detallada dels grans centres logístics metropolitans (Port, ZAL, CIM Vallès, ...).
- ✓ Aranyes de trànsit pesant sobre la xarxa viària i ferroviària.
- ✓ Diagnosi de les principals insuficiències i les seves causes.

b) Seguiment de la seva evolució

- ✓ Informe anual del transport i distribució de mercaderies (TDM).
- ✓ Indicadors a seguir: IMD pesants, fluxos generats i atrets per centres logístics, inventaris de vehicles pesants TDM, d'agents logístics, distribució urbana de mercaderies.

Transport de mercaderies (III)

c) Suport als agents logístics/Administracions

- ✓ Assessorament, coordinació i suport a estudis sobre el tema promoguts per entitats públiques.
- ✓ Anàlisi comparativa de les millors pràctiques internacionals en TDM (*benchmarking*).
- ✓ Guies/manuals en relació al TDM.

d) Mesures d'aplicació directa

- ✓ Restriccions a certes vies a la circulació metropolitana de vehicles pesants.
- ✓ Promoció de vehicles de TDM menys contaminants.
- ✓ Suport a tecnologies ITS aplicades al transport i distribució de mercaderies.
- ✓ Proposta de noves infraestructures logístiques o d'ampliació/modificació de les existents (a incloure en el PDM).
- ✓ Proposta de millora dels accessos als centres logístics.
- ✓ Proposta de rutes alternatives de trànsit de mercaderies.
- ✓ A mig termini, elaboració d'un Pla del sistema logístic Metropolità.

- ✓ **Funció bàsica** ⇒ elaboració d'informes periòdics comparables sobre la mobilitat a l'RMB, basats en variables i indicadors quantitatius, mapificats sempre que sigui factible, de manera que en defineixin la seva situació i evolució.

- ✓ **Productes:**
 - ✓ Informe anual de mobilitat i transport.
 - ✓ Informes trimestrals (o semestrals).
 - ✓ Monografies (territorials o sectorials).

- ✓ **Estructura de l'Informe anual**
 1. Dades socioeconòmiques bàsiques
 2. Mobilitat global i per motius
 3. Mobilitat en transport públic
 4. Mobilitat en vehicle privat
 5. Mobilitat en modes suaus (bicicleta, a peu)
 6. Transport de mercaderies
 7. Externalitats del transport
 8. Costos directes del transport
 9. Aplicació de la llei de mobilitat

4. SITUACIÓ D'ALTRES AUTORITATS DE LA MOBILITAT

- ✓ **Tarragona** ⇒ Consorci del Transport Públic del Camp de Tarragona
 - ✓ Constituint el 28 d'abril de 2003.
 - ✓ Publicació dels seus estatuts al DOGC del 18 de desembre de 2003.
 - ✓ Nomenament dels vocals de la Generalitat el 16 de març 2004.
 - ✓ Primera reunió el 27 de maig 2004. Constitució d'una ponència tècnica.

- ✓ **Girona i Lleida** ⇒ Constitució en discussió, pendent d'acords institucionals.

Autoritat del Transport Metropolità

Muntaner, 315-321

08021 Barcelona

Tel. + 34 93 362 00 20

Fax + 34 93 362 00 22

www.atm-transmet.org

e-mail: atm@atm-transmet.org